

grueles

Een uitgave van de stichting 'GRUELES' juni 1997, 17e jaargang nr. 2



grueles

Een uitgave van de stichting 'GRUELES' juni 1997, 17e jaargang nr. 2



Bij de voorpagina

Zoëmer. Oonder de Sjoen Gröb.

Voorwoord redactie

"What's in a name?" "Wat zegt een naam nu eigenlijk", zouden wij in het Nederlands zeggen. Soms meer dan u denkt. Neem nu "Aan het Beeldje". "Aon 't Beeldje" is de Gronsveldse naam. Maar dat kon niet, want niet-Limburgers zouden niet weten hoe ze dat moesten schrijven. Voor een Gronsveldenaar klinkt "Aan het Beeldje" precies zo belachelijk als "Net, ga jij de gut eens keren", voor een Hollander. Is Limburgs niet onlangs door de Europese Commissie erkend als officiële streektaal? Zouden veel mensen weten hoe ze "Courtpendustraaf" moeten schrijven? Is het "Basterddikke-", "Bastaarddikke-", of "Basterddikkenstraat"? In een groente(n)winkel in Amsterdam zag ik "Lissabon-peren" liggen. Het waren beslist "légiponts" (voor alle duidelijkheid: "lizzjepoungs"). Wat weten Amsterdammers van peren?

"What's in a name?" Waarom heten "pinksterbloemen" pinksterbloemen? Ik heb zo'n bloempje nog nooit met Pinksteren zien bloeien. "Beddesjtèfkes" of "beddesjtètsjes" heten ze in het Gronsvelds. Wat dacht u van een "zwaluw"? Behalve de vogelkenners van de sectie Natuur, maken veel mensen daar een vreemde vogel van: de sikkelvormige vleugels van de gierzwaluw, gecombineerd met de sprietstaart van de boerenzwaluw, in het nest onder de goot van de huiszwaluw.

De meeste namen hebben niets te maken met dát wat ze voorstellen. Het woord "tafel" lijkt in geen enkel opzicht op het ding waar het de naam van is, en op het woord "stoel" kun je niet zitten. Sommige woorden hebben wél te maken met wat ze voorstellen. Dat zijn "klanknabootsende" woorden. Bijvoorbeeld de vogelnamen: koekkoek, tjif tjaf, vink, kauw. Die vogels roepen zo'n beetje hun eigen naam. De bosrietzanger en de drieteenstrandloper doen dat niet. Hoe weten die vogels dat? Domme vraag. Vogels weten niet hoe ze heten. Huisdieren weten dat vaak wel. In de Franse tijd (Napoleon) moest iedereen een familienaam hebben (familienamen bestonden overigens al eeuwen eerder, maar niet iedereen had er een). Toen móest het. Er waren heel wat mensen die daar de spot mee dreven. Ze noemden zich Borstlap, Van Pummelen, Naaktgeboren, Boterenbrood, Van Bedaf. Beroepsnamen werden ook vaak gekozen, bijvoorbeeld Timmermans, Smids, Brouwers, Schrijnemakers. De "s" aan het eind van dergelijke namen is afkomstig van de "z", een afkorting van "zoon". Timmermans is dus "zoon van de timmerman". "Pluimakers" en al zijn varianten is ook de naam van een beroep (al vóór Napoleon). Kunt u raden welk beroep? Er zijn overigens veel mensen die "Bakker" heten; ik ken niemand die "Slager" heet.

"What's in a name?" Over de naamgeving van straten en buurten in Gronsveld en Rijckholt kunt u lezen in dit nummer. Dat kan best interessant worden, als u meedoet.

De redactie



Hûije



Hûi ês hûi en neet sjtruu. Hûi ês oûch muerge en gister, Hûije ês neet "adie" en gaaroet neet d-o-e-i. Hûije ês gewoen, mêt huelp van zon en weend, van grâos hûi maoke. En dat goûng Zjeuf doén.

Sjmuerges vreug, d'n ûil wâor zjus sjlaope, trok hêr mêt Zjang, Geel en Nikkela ater de sjtraot ién, nao 't Vroendel. "Dè wêg zoûw ich mêt m'n oûge toûw kenne loupe," zaag Geel, "zoonder tien meter te vreug of te lâot bié 't Beeldsje aon m'n klak te luchte."

't Däogleech dat boëve de bos hoûng woerd groeter en groeter. Laansem kaom de sjêrm uûver 't laand. Wat doer de naach versjtoêke blêf, woerd noé dudelik. Uûver de kiézel, dè vuur de Broonk dik uûver de wêg gesjprejd wâor, lepe ze, eker mêt 'n sjliépbôs aon hönne brokereem en 'n miej op hönne nak, es maonmennekes uûver Vroendelswêg. Zjang wês nao 'n wej oe al èine aon 't mieje wâor. "Loor 'ns, dao ês die oonderdêur vaan môjjer al aon de geng." Geel heel 'nne vinger aon z'nne naosvluugel en sjnôtsde de hek ién. "Dè vens te bekaans neet tössjen 't grâos. Es 'r op 'nne sjtool zit ês 'r zjus zoe groet es dat 'r réch sjtèit," en, ién èinen aosem drater aon: "hön hûiske ês vaan 't zelfde, dat ês get of 't op z'n kneje tössje de

aandere ién zit, en mêt 't pèrdsje ês 't neet anders." "Jao, joûng," zaag Zjeuf, "klejn vuugelkes hebbe klejn nêskes." "Laot dy oonderdêur mer gewêrde, dè red zich waol," zaag Zjang. "Hêr hêt te ête, kènt zich besjerme en ze soért ién sjtaand hawe. De dry vernaomste peunte vaan eker lèvend wêze." Geel pitsjde z'n oûge toûw, wêrgkde z'n oûsbraoje nao oonder, leet z'n vèurtan zien en loorde Zjang sjûins uûver kitsj aon. "Gisteraovend wâor Zjang 'm aon 't doertrêkke wie 'r bié dich aon de poért sjoûng." Dao blêf niks good van dy oonderdêur uûver en dich heefs mer mêt d'nne kop, Jao, jao. De liéks waol 't kefêurke. De vurige wêk wâor hêr Doorke z'n haor aon 't sniêje en dè wawelde nog gemekelikker es 'n koo nêrgelt. 't Kefêurke heef mer mêt z'nne kop, Jao, jao. Daonao wâor Bèr aon de bëurt en dè vertelde zjus 't tiêngenuüvergesjtelde. 't Kefêurke heef weer mêt z'nne kop, Jao, jao. Daonao wâor ich aon de bëurt. Ich zaag: "Wie kènt dat noé? Doorke vertelde zjus 't tiêngenuüvergesjtelde van Bèr en dich giefs hön alletwie geliék. Dat kènt toch neet. Doûw heef 'r weer mêt z'nne kop: Jao, jao, dich hebs oûch geliék." 'n Mèlie zoûng ién 'nnen tup vaan 'nne pèreboûm of ze 'n klats wâoter ién hêure bek haw en es ieste voêgel dè zich leet hure nao de pouwhaon en d'n haon ién d'n hoondersjtaal. E sjoûvend pèrd dat aon 't breer sjoûng loorde hön aon, krèg 't doûw ién de kop en vègde weg dat de kleuntere drek uûver de hek vloege. Iénens wâor de sjêrm weg. De loch woerd raos en greun dat uüvergoûng ién blaw mêt dao-ién 'n sjtraolende zon. E zach wênsje zöchde en braach zaand oét de Sahara. 't Roék na keu, hûi en hegkebleuj. Ién 'n honsroes aon de Grôb reep êrmzieletich 'n gèlgor. Oonder aon de Hel goûngen 'n dèil bûim, dy allemaol vaan èin versjêlde, verloere ién e klejn böske. Zjang wês nao 't hoês aon de Beuk. "Wat lik dat toch leef en drûimerig ién 't greun. Zjus 'n sjêldery mêt 'n greun liés. Dat ês sjoen vuur te zién." "Jao," zaag Zjeuf, "vaan wiéd aof ês dèk vèul sjoen. Meh sjoen ês oûch dèk wiéd-aof. Ofsjoens, aal wat v'r hié zién heb v'r vaan ôs awwers geoûrve en van ôs keender geliend. Dao môt v'r zûinig op zién." En ién èinen aosem drater aon: "Ién 't naojaor haw ich hié weer 'nnen haos tössje de veer sjénk van de reek ater e sjtruúkske maoter. Pie kaom mêt de sjlâogker Vroendelswêg aof en dè zuut zoeget mêt 'n haaf oûg." "Hebs te weer èine?", kègkden 'r. Ich kègkde truk: "Jao, de zuus dat 'nnen awwe toch nog vief kènt zién." "Mêt aal wat verboeje ês, sjpèult m'r gèn," zaag Geel. "Noé ês dat sjtruepe. Vreuger wâore de lûij jègers en verzâomelers. Noé môt v'r aal géle." "Jao," zaag Nikkela, "vreuger goûnge de manslûi jaoge en vêsje en de vrollûi wêrgkden op 't laand. Dat môt toch 'nne sjoenen tiéd gewès zién." Nikkela perbeerde vreuger wie mêt 'nne vèrekiéker korterbié te hoële. "Ich heb dat oûch mer hure vertelle van 'nne nêf vaan me groetmôjjer."

Nêve de hûijweje lepe sjêup. "Dy zién vaan Zjèun", zaag Zjeuf. Geel blègkde nao de sjêup. Dy blègkde klaogenterre truk. "Dy môtte mêt Sint Jaan toch gesjoere zién. Daan kènt 'r zich toch sjoje." "Jao mer," zaag Zjeuf, dè loort vèul nao de neteur. Dè jeug zich neet. Dè hêt get ién zich van laansem greuj wie vröchte en bûim en de rös en 't gedueld vaan bieste. Es dè twie sjlekke môt vange, kômp 'm

nog eng weg. Ofsjoens, "mèt Sint Jaan môtte gesjoere zién? Dat kömp zich neet op èinen däog." "Sint Jaan hèt zich get te zegke" zaag Geel. "Kuke dy nao Sint Jaan oétkoëme, bliëve miestaal onder de oúsker. Tössje Sint Jaan en Pie en Poúw riép 't koën däog en naach" zaag Zjang en wè hèt gèine Zjang, Zjeng en geng Zjan ién de femiélie?" Nikkela daag dat 'r nog e sjópke drop mós doén. "Jaan en allemaan hèt Sint Jans-önnekes ién de moostem." Geel heef 'm op z'n sjouwer: "Good gezaag, Nikkela."

Aon 't breer vaan de hùjweij sjoëte Nikkela de jaore dat 'r ién Wës gewèrk haw doer z'nne kop: "Si vous" en heel 't breer oëpe. Hër loorde sjèif met eng oûg nao boëve wie 'n hoon loort nao 'nne bûizerd dè uúvervlûig en wès nao 'n èkster nès ién de kroen van 'nnen awwe Basterdikke, oétgesjnoëje ién de blaw loch. "Nondepie, dy zit hoeg." Zjeuf loorde kontént uúver de hùjweij. " 't Gräos sjtèit wie haor op 'nnen hoond. 't Es te zién dat ich hié de nudige se-ter geväore heb." Dao goûnge ze aon de geng. Geel ién vollen iéfer vëurop. De rës drateraon. Rits-rats veel 't



gräos onder de mij. Reenkmössje vloege 'nnen haole kleumpkesboüm ién. Oét 'n guelgerende kèl vaan 'n kiësveenk kloonk e leefdesleedsje. 'nne Koekoek dè op zeuk wäor nao 'n hùiske dè hëum z'n joûnge kòste oprèkke, leet zich leenks en daan weer rës hure. Sjpriewe zoûnge en daansde ién 'nne kiëseboüm de vuügelkesdaans. "Verdemp, verdemp," de mij sjnyt neet mie ofsjoens ze noé mèt d'n douw, fris vaan de naach, toch good môt sjiéje," zaag Zjeuf. "Ich heb gisteraovend gèinen tiéd gehad vuur ze te haore." Geel driejde zich òm. "De zals gisteraovend waol weer bié de sjiéde hebbe gelège." Geel heef mèt z'nne kop of 'r wouw zegke: de bis gek. "Niks bié de sjiéde. Ik been gister op me fitske nao Wëserhej gewès, hure of Nikkela muerge mèt de mèr nao d'n hyngs kènt goën." 'r Zat zich tiënge 'nne proumeboüm en begòs te haore. Nikkela hool de sjiépsjtèin oét de sjiépbòs dy gevöld wäor mèt azién en goûng "zjiets-zjiets" uúver de mij. Geel vrèf mèt 'n platte haand uúver z'nne koffiebrotjine langen haas dè 'r zich es keend verdeend haw mèt aon 'n te hoeg taofel te ète. "De hebs de mij neet ién de gojen hook op de sjiéle sjoèn. De mós ze get laote zakke, nao bènne drieje. "De sjiéle doug oûch neet," zaag Zjang. " 'nne Goje sjiéle blyf twéntig sentemeter vaan d'n han aof sjoèn."

Ze mijde en mijde mer doer, zonder op te lore, ze zaoge eleng mer gräos. "Dao hebs te 't " zaag Geel, wie 'r uúver e petryze-nès mijde mèt viertien eijer. "Dat ès sjiépig, ich haw 't neet gezién. Dy zién verloére." Zjang moonterden 'm op: "Dy begènne waol weer obbenoûts." 't Gräos haw de kleure vaan zie-sjèlpe, van 't kroéd, oe tössjendoer, mèt vëul gebrom, 't oongesiéfer sjpèulde. St Jansblomme dy op èin verleeft wäore, wejde mèt de weend en repen op 'n by. 't Roék nao blomme en hoëning. Piépele fladderde boëven 't gräos wie vallende bläoer ién 't naojaor. Leenks en rës vloege vuügel wie zjwervende blomme dy op 'nnen ueleger sjpèulde.



Fréns braach de noon: witmoos onderèin mèt gekoëk sjepek. Aachteraof pannekook mèt hoëning opgesjmerd. Ién 'nne kreenk zaote ze òm de petiel. "En Fréns, legke de hoonder weer good?" vroeg Geel. "Ich been zoondig mèt Wöllem oét de hoemès koëme, dè hèt hoonder, dy legke allemaol eijer mèt 'nne dobbelen dôjjer." "Och, dèn opsjopper weer," zaag Zjeuf. "Dè zynk wie 'n yngelke, meh kalt wie e vérke." "Jao waach éffe," zaag Geel. "Hër vertelde mich dat hër lès 'n broonze vaas mèt blomme haw opgeploog dy mie es twiehonderd jaor aad wäore. De vaas wäor nog gaans gaaf, de blomme wäore versjtejnd. Ich zaach: Dat ès nog niks. 't Vurig jaor heb ich 'nne vief-ermige kandelaber mèt kiëtse opgeploog. De kiëtse bronne nog." Zjeng sjoûng tiëngen 'nne boüm sòkkerpère. De zon zaot op z'nne rök en bloonk doer z'n oere raoséchtig tot roed geliék twee roezblèdsjes. "r Biët aon 'nne knap sjepek zoedat z'n vèttige vinger en luppe bloonke wie 'nnen hiering. "Zoe mòs te dèn opsjopper aonpakke." Zjeuf pagkde de piép oét z'n tés, bloos 'ns dedoer en heef 'ns demèt op 'nne kloomp. "Dè ès zoe asseraant es de naach. Lès vroeg hër: "Zjeuf kèn ich dè zjwarte Fries neet 'ns liene vuur op te riéje? Dich hebs toch gèinen tiéd. Ich beloorden 'm 'ns van kloompe tot lòtsjhood. Kèn ich d'n vrouw neet 'ns liene? Dich hebs toch gèinen tiéd. 'r Bloos z'n hangende wange op en zoonder boe of bah wäor 'r weg. Bié hëum gèit niks 't hoés oét es de rouk van de sjoûw. Dè brink dich de kat nog neet." " Es te tiënge dè iénkòms ès 'r sjtel," zaag Geel. "Dè ès geng piép toúbak wèrd. Dao zit niks ién." en ién èinen aosem drater aon: "En d'n hoond van 'm ès zjus dezelfde. Dè sjtèit de gaansen dāog aon de poért op ekerèin te bletsje. Es 'r zuut dats te 'nne sjtèin opraps ès 'r al weg." Geel sjoûng op: "Ich gaon hiénève bié de sjëup 'ns lore of de Sjnje-apple al begënne. Ich heb zeen ién ènne." "Terwyl Geel wie 'n rôpsj doer de hek kroëp hool Zjeng weer de biébel debié: "Voorwaar, voorwaar ik zeg u, wie niet door de deur den schaaftal binnenkomt, maar een andere zijde binnenkomt, hij is een dief en rover." "V'r goën begënne," zaag Zjeuf. "Nikkela, vuur goën mèt òs twee sjepe wat ès aofgedoën, daan kènne zie wyjer goën mèt mieje."

Gus



De Eijsder Beemden

"Ik stond aan de oever van de grote plas. Duizenden eenden en meeuwen lagen voor mij in het halfbevroren water. Kuifeenden met hun zwarte kuifje, Wintertalingen met hun oogverblindende groene spiegels en chocoladebruine Tafeleenden. Ik zag in de verte enkele Blauwe Reigers in de rietkraag staan toen een blauwe flits voorbijschoot, de IJsvogel. Hoog in de lucht kwamen rijen Aalscholvers aangevlogen in V-formaat. Zij zochten een plek tussen de al zittende vogels. Een Vlaamse Gaai verstoorde de serene rust met zijn hees gekras. De Wilde Eenden gingen als eerste op de wieden".

Wanneer men bovenstaand stukje leest, gaan de gedachten naar de Friese meren of de Loosdrechtse Plassen. Toch is het stuk van toepassing op "ons" grindgat tussen Eijsden en Maastricht. Al enkele malen heeft u in deze rubriek van de sectie Natuur kunnen lezen over de inspanningen van de Werkgroep Grindgat Eijsden om het natuurgebied, dat ontstaan is door het uitbaggeren van de Maas en aanliggende gronden tussen Eijsden en Gronsveld, te ontwikkelen en te behouden. Deze inspanningen hebben ertoe geleid dat er een natuurgebied is ontstaan dat zeer de moeite waard is. Doorgewinterde natuurliefhebbers wisten dat al een tijd. Nu is dit nieuws voor iedereen openbaar geworden. De stichting ARK, die de Eijsder Beemden (zoals het natuurgebied thans genoemd wordt) in beheer heeft van de eigenaar (de Stichting Het Limburgs Landschap), bracht namelijk onlangs het jaarverslag uit over 1994 en 1995. Het boekwerk geeft de mooie resultaten weer die er tot nog toe bereikt zijn met het nieuwe beheer. Voor ik u hierover iets vertel, wil ik een stukje citeren dat Hub Gilissen in 1992 in het Natuurhistorisch Maandblad in 1992 schreef:

"Er lopen Franse scharrelkoeien en schapen en het is een grondig kaalgevreten weidegebied geworden. De resterende interessante vogels en planten zijn vrijwel verdwenen. In de observatiehut schaften werklui, in het terrein worden elk weekend veel honden uitgelaten en de snoeischaar en de maaibalk worden driftig gehanteerd. De Buidelmees is nu weg en zelfs de gewone weidevogels als Graspieper, Veldleeuwerik en Kievit zijn vrijwel verdwenen. Wel doet elke week de vuilnisman zijn ronde langs bakken en banken."

Geen beeld dat associaties oproept met een natuurgebied. Nu vijf jaren verder is dit beeld drastisch veranderd. Het nieuwe beheer heeft zijn vruchten letterlijk en figuurlijk afgeworpen. Veel planten en dieren profiteren van de gekozen beheersmaatregelen. Planten die verdwenen waren, treffen we weer aan. Vogels, zoogdieren en insecten hebben de weg naar het gebied hervonden als fourageer-, verblijfs- of broedgebied.

Planten en bomen



Borstelkrans.

In 1994 werden in het gebied 279 verschillende soorten planten waargenomen. Een jaar later waren dat er al 323. De verwachting is dat dit aantal in 1996 wederom gestegen is. De meeste soorten zijn vrij algemeen. Toch komt er een aantal soorten voor die vrij zeldzaam zijn, herfsttijloos, borstelkrans, maasraket, en springzaadveldkers. Er komt één soort voor die zeer zeldzaam is: akkerdoornzaad. Opvallend is dat een aantal soorten door de overstromingen van de Maas in december 1993 en januari 1995 is meegebracht naar het gebied en zich hier nu heeft gevestigd.

Vogels

In 1994 werden in het gebied 44 soorten broedvogels geteld verdeeld over 269 territoria. In 1995 nam het aantal soorten licht af (42), maar nam het aantal territoria toe, zodat het totaal aantal broedvogels toenam. Van deze soorten zijn met name de kleine bonte specht, de buidelmee en de zomertaling interessant. Naast de broedvogels zijn in 1994 en 1995 tientallen andere soorten waargenomen. In totaal zijn in 1994 en 1995 iets meer dan 100 verschillende soorten vogels gezien in of rond de Eijsder Beemden. Met als hoogtepunten de waarnemingen van de zeearend en de visarend. Vooral het aantal watervogels en steltlopers neemt toe. De verwachting is dat deze stijgende lijn zich doorzet. In de afgelopen winter was het



Ooievaars in Oost-Maarland.

Foto: Bram Budel. Dagblad De Limburger.

grindgat van Eijsden, ondanks de strenge vorst, een van de weinige open plassen in Nederland. Tienduizenden watervogels hebben hiervan geprofiteerd. Dit leverde fascinerende beelden op aan de oever van de Maas. In 1996 is in de directe omgeving van de Eijsder Beemden een blauwe-reigerkolonie ontstaan (thans 15 nesten). Deze blauwe reigers worden steeds meer in Gronsveld en Rijckholt gezien in tuinvijvers en poelen, op zoek naar vissen en kikkers.

Dit voorjaar hebben zich twee ooievaars genesteld in de nabijheid van het grindgat. De stichting Grueles heeft nabij kasteel Oost een karrewiel op een mast geplaatst om de vogels nestgelegenheid te bieden. De vogels verkozen echter een pereboom in een nabijgelegen weiland. De kans dat er een broedsel uit voortkomt wordt zeer hoog ingeschat.



Grote zaagbekken en kuifeenden.

Overige dieren

In het gebied zijn de afgelopen jaren ook meer zoogdieren, reptielen, amfibieën en insecten waargenomen. Ook hiervoor geldt dat enkele soorten zijn teruggekeerd en er nieuwe soorten zijn bijgekomen.

De voorkomende zoogdieren, amfibieën en reptielen zijn niet zeldzaam. Bij de

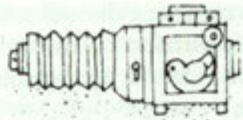
insecten zijn de afgelopen jaren exemplaren gezien die wel zeldzaam zijn. Zo zijn er larven ontdekt van de koninginnenpage (vlinder) en zijn de zeer zeldzame vuurlibell en zuidelijke glazenmaker gezien. Ook de wespenspin is herhaaldelijk waargenomen.

De sectie Natuur is er evenals de Werkgroep Grindgat Eijsden en de stichting ARK dan ook van overtuigd dat de nieuwe beheersmaatregelen effect hebben. De inspanningen die alle betrokkenen hebben geleverd, zijn niet voor niets geweest. Toch zijn er nog een aantal zaken die een nadelige invloed hebben op het gebied. Met name de nog vrij grote recreatieve druk in de zomermaanden gaat moeilijk samen met de natuurfunctie die aan het gebied is toegekend. Toch is het verheugend te zien dat steeds meer natuurliefhebbers het gebied weten te vinden. Regelmatig komen leden van de sectie Natuur dorpsgenoten tegen in een stukje natuur dat gelegen is op "oud-Gronsvelds" grondgebied. Gaat kijken, het is in alle jaargetijden de moeite waard.

Voor geïnteresseerden is het jaarverslag Eijsder Beemden te verkrijgen via de sectie natuur voor f 17.50 per exemplaar.

Frans van de Weerd

Foto



Links Mia Goessens (van Zjeng), rechts Lieske Spronck (van Maj).



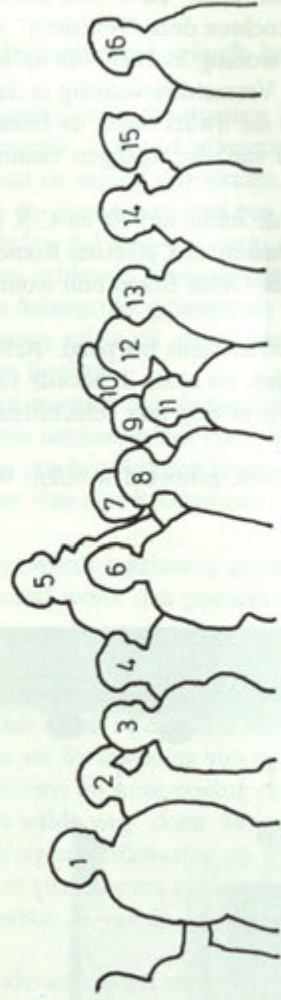
V.l.n.r. Tyne (van Sjtéske) Doyen, Nic (van Klëus) Starren, Zjéf (van Door) van de Weerdt.



1920. V.l.n.r. Haj Reintjens, Lyke Waber, Pierre Pleumeeckers, Jeu Waber, Zjang Caelen.



1936. Schoolreisje naar Antwerpen en Leuven



1 Aline Spronck 2 Trújia Huls 3 Jeannette Roosen (Houten) 4 Lena Martens 5 Jeanne Clairbois 6 Lucie van den Boorn (Beckers) 7 Marie Starmans (Janssen) 8 Marieke Spronck 9 Emma Janssen 10 Tien Starren 11 Jeanne Scat 12 Alice Doyen (Smets) 13 Lieske Haiders (Bernards) 14 Bertha Dassen (van Mathieu) 15 Jeanne Goessens 16 Bertha Dassen (van Zjang).

Geziën

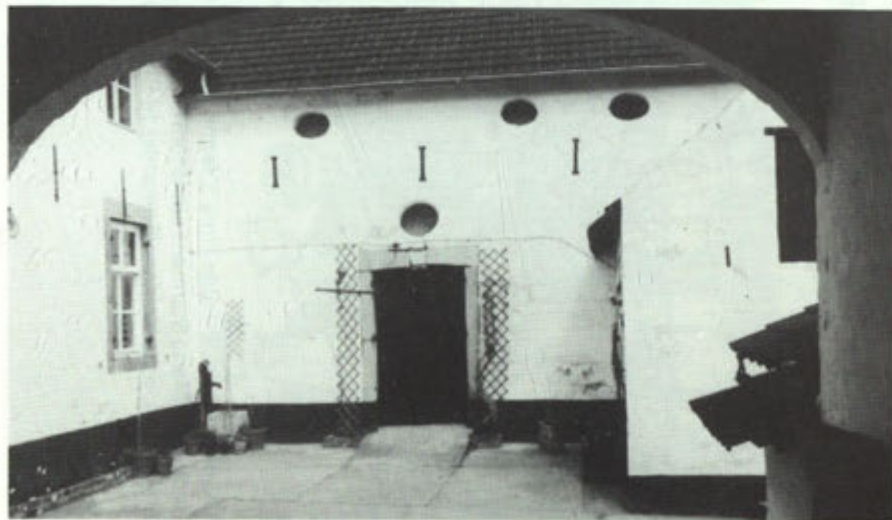
Piet Huveners en Dimphy Huveners-Reniers zijn met hun kinderen Stef en Sanne de bewoners van het pand uit ons vorig periodiek. Ze wonen hier, op Rijksweg 36, sinds februari 1994. Piet en Dimphy kochten deze "boerderij" van Theo Huveners en Marielle Roosen. Zij kochten deze woning in 1986 van de familie Dassen. Het huis werd toen grondig gerestaureerd. Vermeldenswaardig is dat men tijdens deze restauratie op een stukje tunnel stootte die dwars onder de binnenplaats door liep. Deze tunnel zou vroeger tot een stelsel van vluchtgangen vanuit het kasteel behoord hebben.

Op de sluitsteen boven de poort staan de initialen F-D en C-R met het jaartal 1896. De letters staan voor Frans (Peerke) Dassen en Catherina Roosen. In dat jaar herbouwden dezen de boerderij nadat de Grote Brand hun woning en diverse andere woningen had verwoest.

In 1927 kochten Geel Dassen en Anna Theunens het pand. Achter in de tuin bouwde Geel rond 1940 een schuilkelder, en zoals ik hoorde van hun dochter Marie, is de kelder aan het einde van de oorlog nog verschillende keren gebruikt.

De volgende binnenplaats mag zeker uniek genoemd worden. Wie weet waar deze zich bevindt?

Sjef Caris



Historie



Straatnamen in een historisch landschap

Dit is het openingsartikel over straatnamen in Gronsveld en Rijckholt. Het ligt in de bedoeling de komende 10 tot 15 afleveringen van Grueles artikelen te plaatsen over de herkomst van de namen van straten.

Het is mogelijk dat de naamgeving van een aantal plaatsen te maken heeft met de historie; in het verleden gaf men een naam aan een bepaalde buurt of straat en die naam is zo behouden gebleven. Hiermee verbonden: naamgeving kan ook het gevolg zijn van een belangrijke gebeurtenis in het verleden. Om een aanzet te geven op basis van de historie zal in dit artikel ingegaan worden op het ontstaan van de beide dorpen en hun ligging.

Ook kan men straten noemen naar belangrijke personen - zo men wil - personen die een speciale betekenis hebben gehad voor de gemeenschap; door de naamgeving blijft de herinnering aan betrokkenen levend. Een voorbeeld van een dergelijke naamgeving - Rector Van den Boornstraat - wordt in dit artikel gegeven.

De Stichting Grueles wordt regelmatig gevraagd om naamsuggesties te doen voor nieuwe straten. Meestal wordt dan getracht een naam te vinden die een historische achtergrond heeft.

Beide bovengenoemde vormen van straatnaamgeving zijn verantwoord, maar de sectie Historie twijfelt eraan of daarmee alle verklaringen voor straatnamen te geven zijn. Daarom willen we de inwoners van de beide gemeenschappen vragen om medewerking te verlenen bij onze poging om bepaalde straatnamen te verklaren. Dit gaan we niet 'in het wilde weg' doen. In iedere aflevering zullen we aangeven, waar we de daaropvolgende aflevering op in willen gaan. De inwoners kunnen dan hun kennis over deze straatnamen aan ons kenbaar maken. Reacties alleen schriftelijk naar postbus 36 van de Stichting Grueles.

We willen graag onderzoek doen naar en schrijven over straten en buurten, maar we hebben niet de pretentie 'de wijsheid in pacht te hebben'. Mocht er dus iets over straten geschreven worden, waarmee u het niet eens is, of mochten de beschrijvingen feitelijk onjuist zijn, dan horen we dat graag (via postbus 36). Alleen met de betrokkenheid van de inwoners zijn we in staat om een volledig inzicht te krijgen.

Dit artikel besteedt aandacht aan de volgende onderdelen. Allereerst wordt een korte presentatie gegeven van een publikatie van Dr. J.L.H. Hartmann: De reconstructie van een Middeleeuws Landschap (Maaslandse Monografieën nr. 44) (1986). Dit boek tracht de ligging van de beide dorpen in het omliggende landschap te verklaren. Dit en dergelijke historische onderzoeken geven vaak een verklaring waarom onder andere Gronsveld en Rijckholt liggen waar ze liggen. De artikelen van Piet van Caldenborgh in voorgaande afleveringen spreken wat dat betreft boekdelen. Het door Piet uitgezette spoor willen we verder gaan volgen. Het tweede deel van dit artikel gaat in op de naamgeving van de Rector van den Boornstraat. Dit wordt gedaan aan de hand van een boek van Dr. A.P.M. Cammaert: Het verborgen Front (1994).

Het derde deel van dit artikel geeft een eerste beschrijving van een gedeelte van de Rijksweg op basis van Deel V van De Nederlandse monumenten van geschiedenis en kunst (1962). In deze publikatie worden enkele huizen aan de Rijksweg beschreven. In latere afleveringen zullen we hierop terugkomen. De bedoeling van dit gedeelte is om te laten zien, dat we het niet bij de verklaring van de naamgeving van straten willen laten, maar ook een beschrijving nastreven van de belangrijkste bouwwerken, die aan de beschreven straten liggen.

De reconstructie van een Middeleeuws Landschap

De titel van dit onderdeel is die van het proefschrift van Jan Hartmann. De ondertitel van deze publikatie is: Nederzettingengeschiedenis en instellingen van de Heerlijkheden Eijsden en Breust bij Maastricht. Onze belangstelling gaat uiteraard uit naar de geschiedenis van Rijckholt en Gronsveld. Hartmann laat zijn boek vooraf gaan door een spreuk, die we hier graag herhalen, omdat zij zo vanzelfsprekend is:

'En het staat vast dat er in zo lange tijd veel bossen gerooid, dorpen gebouwd en tienden vermeerderd zijn' (Caesarius van Prüm, 1222).

Hartmann treft in zijn naspeuringen een oorkonde aan uit 1157. In deze oorkonde gaf het Luikse St.-Martinuskapittel een stuk nieuw ontgonnen land aan zeven inwoners van het dorp Breust. De oorkonde handelt verder over de cijnsverplichting (belasting). Het lijkt een onbetekenende kennisgeving, maar bij nader inzien levert ze veel informatie: het is de enige rechtstreekse inlichting over de ontwikkeling van landschap en bewoning voor het einde van de middeleeuwen. Dit terwijl de oorkonde slechts aangegeven heeft dat er land ontgonnen is. Onduidelijk is waar de oudste moederdorpen lagen, hoe ze zijn uitgegroeid tot het huidige cultuurlandschap en hoe parallel daaraan de ontwikkeling in de sociale en juridische verhoudingen verloopt.

Dergelijke bronnen worden pas talrijk als de vorming van het gebied en zijn instellingen vrijwel is afgesloten (vanaf de 14e eeuw) en er tot ver in de 19e eeuw geen veranderingen van betekenis meer zouden optreden. De hele periode daarvoor ligt, afgezien van een enkele oorkonde, in het duister. Opmerkelijk is dus om vast te stellen, dat de afgelopen zes eeuwen in het cultuurlandschap rond onze dorpen nauwelijks verandering is gekomen. Die elementen die in de 14e eeuw in het landschap aanwezig waren, zullen ook nu nog op een of andere manier terug te vinden zijn. Deze vaststelling is op basis van naspeuringen ter plaatse, en in verschillende Grueles-artikelen over de Wijngaardshof en diverse toponiemen, door Piet van Caldenborgh reeds gedaan.

Voor de reconstructie van het landschap gaat Hartmann uit van de oudste kadastrale gegevens, maar tegelijkertijd ook van de juridisch georiënteerde **instellingengeschiedenis**. Met deze instellingen worden instanties bedoeld, zoals leenhoven, laathoven en schepensbanken, die toezicht hielden op de oudste eigendomsverhoudingen en zorg hebben gedragen voor rechtspraak, veiligheid en bescherming: voorlopers van onze huidige rechtssysteem.

Het huidige landschap maakt een kleinschalige, oude indruk en in ieder dorp zijn overblijfselen uit het verleden te ontdekken. De geschiedenis van onze regio is een van de langste en meest afwisselende van de Nederlanden: prehistorische en Romeinse bewoning, herbevolking in de vroege Middeleeuwen en grote ontginningen van de 11e tot de 13e eeuw. Het is duidelijk dat dit alles zijn sporen heeft nagelaten in het landschap.

Het boek van Hartmann beperkt zich niet tot Rijckholt en Gronsveld, maar bestrijkt een groter gebied: vanaf Caestert tot Bruisterbosch en van Gronsveld tot Eckelrade.

Kenmerkend voor dit gebied is in de eerste plaats de grondsoort: de vruchtbare löss, die vooral vanwege zijn goede waterhoudende kwaliteiten en gemakkelijke bewerkbaarheid reeds voor vroege bewoning is uitgekozen. Ook het golvende reliëf is karakteristiek. Het meest prominent zijn op kleinere schaal de vele diepe insnijdingen, waarin soms beken stromen, maar die vaak droog liggen en dan droogdalen worden genoemd (gröbbe).

Op basis van het reliëf kunnen we in het gebied drie delen onderscheiden: het Maasdal, de overgang naar het plateau, en het plateau zelf. Het Maasdal verbreedt zich ten zuiden van Visé tot een open vlakte, die zeer duidelijk begrensd wordt door steile en merendeels beboste hellingen. De bodem loopt (ten noorden van Visé) vanaf de Maas zeer geleidelijk omhoog; alleen in het oosten zijn duidelijke hoogteverschillen. De oude kernen van Gronsveld en Rijckholt liggen op een duidelijke verhoging, die wel als middenteras wordt aangeduid. In mindere mate geldt dit voor de overige dorpen in het Maasdal.

Het noord-oosten van het Maasdal in dit gebied bestond uit woeste gronden. Tussen Gronsveld/Rijckholt en de Maas lag moerassige broekgrond, die in 1826 slechts 'zuur en ongezond en daarbij met distels en grove planten doormengd gras' opleverde. Het vormde het restant van een oorspronkelijk groot broek, waarvan het grootste deel in de 17e eeuw in een aantal grote stukken is verkocht en door de nieuwe eigenaars tot akkerland is gecultiveerd. Dit is de enige ontginning van betekenis geweest na het einde van de middeleeuwen.

Op staatkundig vlak is de situatie in dit gebied - zoals bekend - versnipperd. Grote en kleine heerlijkheden en leengoederen, in veel gevallen gekoppeld aan kloosters. De staatkundige verhoudingen zijn ondanks vele machtswisselingen intact gebleven. In die situatie wisten de heerlijkheden Gronsveld en Rijckholt zich te handhaven. Van belang is hier te vermelden dat ze niet opgenomen waren in de grotere landsheerlijke verbanden van Brabant, Luik, of het Duitse Rijk. Zo bleef de karakteristieke versnippering in het landschap in stand.

Het gebied heeft zwaar te lijden gehad van de Tachtigjarige Oorlog met als desastreuze dieptepunten de twee belegeringen van Maastricht, in 1579 door Parma en in 1632 door Frederik Hendrik. Het is in dit verband opmerkelijk dat bij de vrede van Munster van 1648 voor dit gebied geen regeling getroffen is. Nadere onderhandelingen resulteerden pas in 1661 in het Partagetractaat. Dit verdrag is de laatste ingrijpende staatkundige wijziging geweest tot het einde van de 18e eeuw. De grote omwenteling kwam in 1794 en 1795 na de bezetting door de Franse legers en de inlijving bij Frankrijk, waarbij de oude staatkundige versnippering vervangen werd door een modern, gecentraliseerd bestuur. Evenwel: op plaatselijk niveau gebeurde er ook in die periode vrijwel niets ingrijpendst; de grenzen van de heerlijkheden en schepenbanken zijn ongewijzigd overgenomen door de Fransen. De adel verloor weliswaar definitief zijn heerlijke rechten, maar behield, behalve in Gronsveld en Rijckholt, zijn grootgrondbezit en dominerende economische invloed op het platteland.

Rond 1600 ressorteert dit gebied onder de volgende instellingen:

1. **Laathoven:** een sinds 1300 bestaande vermogensvorm die gekenmerkt werd door:
 - * een centraal gebouw (van eenvoudige boerderij tot kasteel),
 - * exploitatie van het gebied vanuit dit gebouw;
 - * een aantal cijnsplichtige (belastingplichtige) goederen (laatgoederen);
 - * een rechtbank samengesteld uit cijnsplichtigen (laten) onder voorzitterschap van de heer of zijn plaatsvervanger (rentmeester of drossaard);
2. **Leenhoven**
3. **Heerlijkheden.**

Het verschil tussen een laathof en een leenhof was, dat over een laatgoed jaarlijks cijns werd betaald, maar over een leengoed niet.

Gegevens omtrent de gebieden op het plateau zijn schaars. Duidelijk is dat deze gebieden ontgonnen zijn vanuit het Maasdal. Naar de oorkonde in 1157 is reeds verwezen: nieuw gebied is door de bewoners van het Maasdal gezocht en gevonden. Het centrum van de heerlijkheden bleef in het dal, waar de dorpen omvangrijker zijn en een vruchtbaarder areaal aan grond ter beschikking was. Eckelrade is opengelegd vanuit Gronsveld (gedeeltelijk) en vanuit Eijsden. De oudste kernen liggen in het Maasdal; de ontginning stamt uit de 11e tot de 13e eeuw. Bronnen tonen aan dat het totaal aan tiendbaar land (belastbare landbouwgrond) in de 13e eeuw overeenkomt met de kadastrale oppervlakte van de landbouwgronden in 1827.

Het ontstaan van Eckelrade moet rond 1300 liggen. De kern van de heerlijkheid Gronsveld lag in het Maasdal. Uitbreidingen op het plateau omvatten in het oosten Eckelrade en Honthem. Eckelrade en Honthem worden slechts door een weg met elkaar verbonden. Zowel in het 18e eeuwse kadaster als in de negentiende eeuwse gemeente-indeling werd het gebied tot Gronsveld gerekend ondanks het feit dat het juridisch viel onder de leengoederen van Valkenburg.

Er kan geen twijfel over bestaan dat het Gronsvelder gedeelte van Eckelrade, waarin onder andere de kerk ligt, het oudste dorpsgedeelte is. De overzijde van de weg - de huidige Dorpsstraat - is van latere datum en ontwikkeld vanuit Eijsden. De nieuwe dorpen hadden een identieke structuur: een enkele rij huizen aan een kant van de weg met aangrenzend veld.

Samenvattend kunnen we voor de historische verklaringen het volgende vaststellen: de inrichting van de dorpen en de ligging in het landschap is sedert 1300 nauwelijks veranderd. Kadastrale gegevens van begin 1800 blijken in sterke mate overeen te komen met de oude beschrijvingen. Bij de verdere verklaring van de straatnamen kan daarmee het recente kadastrale materiaal een nuttige bron van informatie zijn. Voor de duidelijkheid is daarmee niet gezegd: de enige en absolute bron. Archieven en mogelijk anderszins historisch materiaal onder de bewoners zullen die basisinformatie moeten uitbreiden. Rijckholt en Gronsveld liggen op het middenteras van het Maasdal. Eckelrade is gesticht vanuit Gronsveld rond 1300. Het Gronsveldse gedeelte vormt het oudste gedeelte. Vanuit Eijsden is het tweede gedeelte van Eckelrade tot ontwikkeling gebracht. Ook is de bestuurlijke vormgeving van het gebied na de 13e eeuw niet aangepast: de in die periode gerealiseerde gebiedsindeling is tot op heden nog als zodanig herkenbaar. Het oudste gedeelte van Eckelrade maakte tot voor kort deel uit van de

gemeente Gronsveld en is pas bij de laatste gemeentelijke herindeling ingedeeld bij de gemeente Margraten.

Voor een verklaring van de herkomst van straatnamen in onze beide dorpen zal daarom in de toekomst gebruik worden gemaakt van de oudste kadastrale gegevens aangevuld met de gegevens uit de archieven in München, Maastricht en Hasselt.

Straatnamen als herinnering en eerbetoon

Een straat van recente datum is de Rector Van den Boornstraat. In 1984 is op verzoek van de Stichting Grueles de naam Van den Boorn verbonden aan deze straat als eerbetoon, ongeveer 40 jaar na het overlijden van de rector in 1944.

Onze naspeuringen hebben opgeleverd dat het hier gaat om een kleinzoon van de laatste burgemeester Van den Boorn. Zie hiervoor het artikel 'Bié de Börger' van Luc van den Boorn in de vorige uitgave van Grueles. De naam van deze burgemeester was Carolus Alphons Eugenius met als roepnaam Eugène. Het komt zeer veel voor dat de roepnaam van personen verbonden is aan de laatste voornaam en niet aan de eerste. De kinderen van Eugène van den Boorn heetten Marcel, George en Emile. Rector Van den Boorn was een zoon van George. De voornamen van Rector Van den Boorn luiden Eugenius Alphons George; de roepnaam was George. Rector Van den Boorn was Jezuïet. Dokter George van den Boorn, tot voor enige jaren in Gronsveld woonachtig en werkzaam, was een neef van Rector Van den Boorn.

In een recent proefschrift van Dr. A.P.M. Cammaert (1994) komt de naam van Rector Van den Boorn voor. Beschreven wordt daar dat Rector Van den Boorn in de tweede wereldoorlog actief was in het verzet.

In die periode is hij als kapelaan te Roermond verbindingsman in Midden-Limburg en nauw betrokken bij de opvang en doorvoer van neergestorte piloten en ontsnapte krijgsgevangenen. Hij maakte deel uit van de Landelijke Organisatie voor hulp aan Onderduikers (LO) en verzorgde vooral koeriersdiensten. Uit het boek van Cammaert (1996) getiteld 'Het Verborgen Front: Een geschiedenis van de georganiseerde illegaliteit in de Provincie Limburg tijdens de Tweede Wereldoorlog' vernemen we het relaas van het levenseinde van Rector Van den Boorn.

'Vanaf de zomer van 1944 werd de sfeer grimmiger. (...) In die periode werden twee collega-koeriers onderschept door de Duitsers en geëxecuteerd door de Gestapo in de bossen van Effeld.

Eind oktober protesteerde Rector Van den Boorn krachtig tegen het roven van vee en het als slaven wegvoeren van mannen naar Duitsland. Hij betoogde dat het Duits optreden in strijd was met het menselijk recht en het volkenrecht. Dat schoot de bij

Van den Boorn ingekwartierde Duitse luitenant Heyermann in het verkeerde keelgat. De twee konden al niet met elkaar overweg. De luitenant gebruikte het protest als voorwendsel om zijn gastheer aan te pakken. Daarbij gingen de luitenant Heyermann en zijn trawanten uitzonderlijk gewelddadig te werk. In de avond van 28 oktober 1944 mishandelden ze de rector op beestachtige wijze en sloten hem op in de kelder van zijn woning. Vervolgens hielden ze een slemppartij in de woning en namen alles mee wat van hun gading was. 's Nachts brachten vier Gestapo-leden de zwaar toetakelde Van den Boorn naar Effeld. Heyermann c.s. brachten de meest onwaarschijnlijke beschuldigingen tegen hem in. Op 1 november moest Van den Boorn voor een inderhaast bijeengeroepen Kriegsgericht verschijnen. Dezelfde dag werd hij met 5 Duitse deserteurs op het kerkhof van Effeld geëxecuteerd.'

Op zoek naar het oudste huis van Gronsveld

Uit De Nederlandse Monumenten van Geschiedenis en Kunst - Geïllustreerde beschrijving uitgegeven vanwege de Rijkscommissie voor de monumentenbeschrijving - Deel V - De provincie Limburg - Zuid-Limburg uitgezonderd Maastricht (1962) hebben we zeer waarschijnlijk het oudste huis van Gronsveld opgespoord. Graag houden we hier een slag om de arm, omdat er mogelijk nog oudere (gedeelten van) huizen bestaan: alleen ze zijn ons vooralsnog niet bekend. Als u informatie heeft over nog oudere gebouwen, dan vernemen we dit uiteraard graag.

Het oudste huis van Gronsveld ligt aan de Rijksweg pal tegenover de opgang vanuit de Stationsstraat (Putsteeg) en dateert van 1690. Het is het huis dat in de volksmond "De Kyzer" wordt genoemd.

(Bij de beschrijving van straatnamen zullen de aan die straat liggende gebouwen voorzover mogelijk ook besproken worden.)

Vooruitlopend op de totale beschrijving van de Rijksweg in de komende nummers van Grueles zal dit pand nu reeds worden beschreven.

'Volgens plaatselijke overlevering: de oude leenhof. Groot gebouw met voorgevel van baksteen en enige lagen mergel, rechts gewit, links naderhand gepleisterd; het dak wordt aan de linkerkant afgesloten door een mergelstenen puntgevel en rechts door een in het dorpsbeeld zeer opvallende hoge puntgevel met speklagen; het benedengedeelte van deze rechterzijgevel is opgetrokken uit baksteen met hoekblokken en enkele banden van mergel, evenals de achtergevel; in de top geblokte rechthoekvenstertjes in hardsteen en profiellijst. Aan de voorzijde een rondboogpoortje met hardstenen penanten en sluitsteen, rechthoekvensters en -ingang in hardsteen en bovenvensters in hardstenen omlijstingen met lateibogen (ca. 1800). Oorspronkelijk waren er tussendorpelvensters in houten kozijnen, zoals

blijkt uit ontlastingsboogjes aan de voorgevel en nog bewaarde exemplaren aan de achtergevel en de rechterzijgevel. Links van het gebouw rondboogpoort in hardsteen met onregelmatig geblokte penanten. Het mogelijke oorspronkelijk bouwjaar is 1690.'

In het volgende nummer

In het eerstvolgende nummer van Grueles worden de straten in de directe omgeving van het hierboven beschreven gebouw aan de orde gesteld en nader beschreven. Het gaat hierbij om delen van de Rijksweg, de Stationsstraat ("Pötsjtèg") en de Hennemettenstraat ("Sjnydersjtèg"). We vragen iedereen die iets weet over de naamgeving van deze straten en de daaraan liggende gebouwen ons dat te laten weten. De informatie zal uiterlijk begin juli in ons bezit moeten zijn, zodat we ze kunnen gebruiken in ons volgend artikel.

Jons van Doorn
Jan Weling



Kên d'r hön nog



Wiske van de Peenkert

Klëuske van Sjtéske

Voor deze "Kên d'r hön nog" gaan we wat verder terug in de tijd. Egidius Hubertus Nicolaes (Klëuske) Doyen werd geboren in Gronsveld in het Hennemettensteegskén op 6 december 1861. Zijn ouders waren Eustachius (Sjtés) Doyen, geboren te Gronsveld op 28 mei 1828 en Maria Elisabeth Pachen, ook uit Gronsveld. Uit stamboomonderzoek van Willie Doyen (van Tyne) uit Rijckholt blijkt dat de eerste Doyen die zich in onze contreien vestigde Johannes (Jean) was,

die geboren was in Luik op 7 mei 1684 in de parochie Notre Dame des Ponts. Zijn vader was Guillaume le Doyen (doyen betekent deken of hoofd van een gilde). De moeder van Jean heette en dat was merkwaardig: Anna van Rikelt en was dus waarschijnlijk uit Rijckholt afkomstig. Dit kan ook de reden zijn dat deze Jean in 1715 met zijn vrouw Elisabeth Escrinier (Schrijniers) en drie kinderen uit Luik verhuisden naar Gronsveld waar ze nog drie kinderen kregen.

Alle Doyens in onze dorpen zowel die van "Sjtéske" als die van "Graatsje" stammen van deze Jean le Doyen af. Hier waren de Doyens generaties lang voornamelijk als timmerman werkzaam. De tak van "Graatsje" heeft die traditie voortgezet en tot op de dag van vandaag uitstekende meubelmakers geleverd. De eerste Doyen die landbouwer werd, was de in 1828 geboren en eerder genoemde Eustachius (Sjtéske), en achterkleinzoon van de uit Luik vertrokken Jean. Sjtéske vestigde zich op de boerderij in de Hennemettensteeg waar zeven kinderen geboren werden, maar waarvan er drie jong stierven. De vijfde in de reeks was Kléuske waar dit artikel over gaat. Na zijn huwelijk in 1896 met Maria Louisa (Wiske) Pinckaers uit Rijckholt woonde hij aanvankelijk op de boerderij bij zijn ouders in de Hennemettensteeg. Hier werden hun eerste kinderen geboren. Eerst de zoon Sjtés; dan een dochter die na enkele dagen overleed en vervolgens zoon Giéles (Pitsje). In 1902 verhuisden ze naar Rijckholt. Hier werd hun tweede dochter



1926. Voor hun huis in de Hennemettensteeg. Op de achtergrond de nu nog bestaande schuur van Zjéf Dodemont. V.l.n.r. Wiske, Tyne, Ernest, Kléuske, Pitsje, Bèr.



1937. Bruiloft van Ernest en Marie Bovens. Achterste rij: Piet Peters, Marie Bessems, Pie Bovens, Sof Bovens, Bèr Doyen, Bel Habets, Tyne Doyen, Jeannette Bovens, Bèr Bovens, Miena Pinckaers, Pierre Pinckaers, Nèt Bovens, Pie Bovens. Middelste rij: Zjoke Pinckaers, Ernest Doyen (Luik), Ernestien Doyen (Luik), Lisa Pleumakers, Giéles (Pitsje) Doyen, het bruidspaar, Lena Gulikers, Zjeng Habets, Marie Breuls, Chris Bovens, Cecile Bovens, Giel Heuts, Lenie Adang, Jeu Bovens. Zittend: Zjang Pinckaers, Lies Pinckaers, Herman Mentjes, Wis Pinckaers (Doyen), Lieske Habets (Bovens), Ly Bovens, Janna Pinckaers (Bessems), Bèr Wolters. Kinderen: Lies Bovens, Gerda Bovens, Lisette Heuts, Pierre Bovens.

geboren die ook weer na enkele dagen overleed. Daarna werden er nog drie zonen geboren, Ernest, Bèr en Tyne. In 1916 overleed de vader van Kléuske die nog in Hennemettensteeg woonde met een ongetrouwde zus, taant Beth. Omdat deze hoogbejaarde tante niet alleen kon blijven, ging Kléuske met vrouw en vijf zonen terug naar zijn geboortehuis. Omdat ze toen de landerijen van taant Beth erbij kregen, hadden ze voldoende grond om het serieus aan te pakken. Het waren echter barre tijden. Heel Europa was in een uitzichtloze oorlog verwickeld toen Kléuskes oudste zoon Sjtés, 19 jaar oud, werd opgeroepen voor militaire dienst. Kléuske was nu zijn beste hulp voor twee jaar kwijt en zijn andere jongens waren pas tussen de

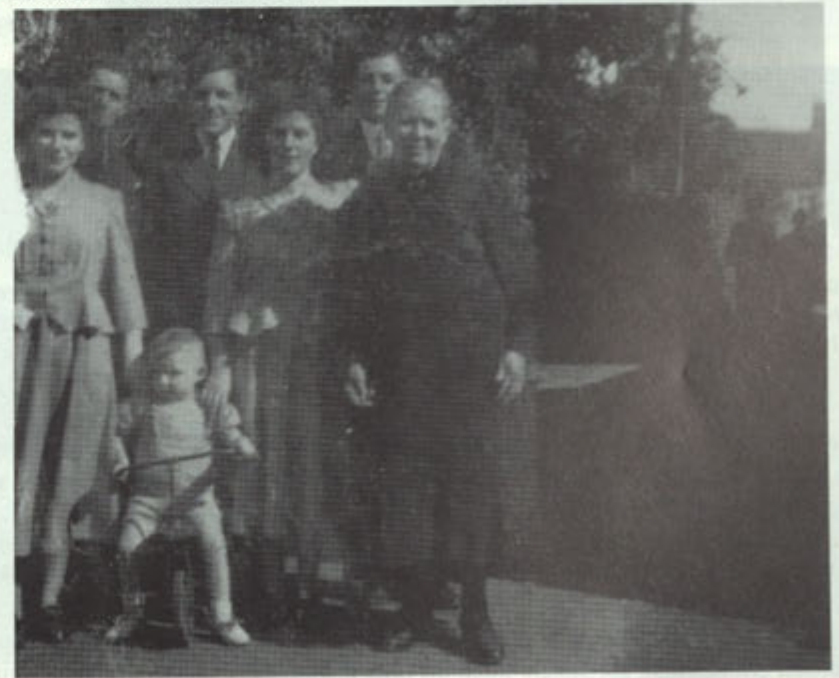


1917. Sjtés in militaire dienst.

6 en 18 jaar oud. Het was hard ploeteren van 's morgens vroeg tot 's avonds laat en de tengere Klëuske moest vaak tot het uiterste gaan. Hoewel hij als opgewekt en vrolijk bekend stond maakte hij zich kennelijk toch ook zorgen. Zijn jongste zoon Tyne herinnert zich dat zijn vader ooit zei te hopen dat zijn jongste, Tyne dus, volwassen zou zijn voordat hijzelf zou sterven. Deze wens werd maar net vervuld. Nadat Klëuske op een koude novemberdag in 1928 de hele dag "haogappele" (de bes van de meidoorn) had geplant, kwam hij moe en verkleumd thuis. Hij werd ziek en bleek een longontsteking te hebben opgelopen waaraan hij op 3 december 1928 overleed, zijn vrouw Wiske en haar jongens ontredderd achterlatend. De oudste zoon Sjtés, dan 31 jaar oud, nam toen de leiding over en bleek daar heel geschikt voor. Er braken weer goede jaren aan. In 1933 echter volgde weer een nieuwe beproeving. Sjtés die met paard en kar vol met bieten uit het veld kwam, raakte bij het binnendraaien van het erf bekneld tussen het huis en de trekboom van de kar. Met ernstige inwendige verwondingen aan ribben en nek werd hij naar het ziekenhuis in Maastricht vervoerd waar hij na een doodsstrijd van een maand



1947. Wiske en kleinkind Theo (van Bèr en Bertien).



1949. Op bezoek bij oma. V.l.n.r. Fina Kempener, Bèr, Zjéf Kempener, Antoinette Kempener, Tyne, Wiske. Op de voorgrond Theo (van Bèr en Bertien). Op de achtergrond het huis van "Zjoke".



1944. Bruiloft van Bèr en Bertien Kempener. Achter: Ernest Doyen, Marie Bovens. Midden: Wis Doyen (Pinckaers), Door Kempener. Vooraan de getuigen: Tyne Doyen, Theo Kempener.

overleed. Bèr vertelde later dat Sjtés kwaad werd toen Pitsje niet direct na geroepen te zijn, uit bed kwam. Sjtés riep toen: "Ich roop dich noets mié." Pitsje zei toen: "Zoeget mós te noets zegke."

Toch kwamen er ook weer mooie jaren voor Wiske. Haar zoon Pitsje trouwde in 1936 met Liza Pluymaekers uit Noorbeek. Zij kochten de riante hoeve Het Broek (thans Satijn) met vele hectaren weiland erbij, waar Wiske wel trots op was. Later kwamen de kleinkinderen. Eerst die van Pitsje en Liza en daarna die van Bèr en Bertien (Kempener) die enkele jaren bij haar inwoonden. Wiske overleed, bijna 80 jaar oud, op 1 oktober 1949.

Wallie van de Weerdt



Streekmuseum

Opening opslagruimte en werkplaats

Op zaterdag 12 april 1997 was de uitbreiding van onze "loods" een feit. In aanwezigheid van burgemeester Cortenraad, de wethouders Habets, Piatek en Spauwen, gemeentesecretaris Raes, diverse genodigden en veel leden van de stichting werd de nieuwbouw officieel geopend. Onze voorzitter vertelde in zijn toespraak hoe de sectie Streekmuseum zich sinds de oprichting heeft ontwikkeld. In 1980, het begin van Grueles, werden er verschillende werkgroepen geformeerd (secties). Een ervan was de sectie Streekmuseum, met het aanvankelijk doel een museum te stichten, waarin machines, gebruiksartikelen en gereedschappen van vroeger geëxposeerd zouden kunnen worden.



Burgemeester Cortenraad rolt de volgende tekst uit de mangel: De uitbreiding van de opslagruimte/werkplaats van het streekmuseum is voltooid. De overdracht aan het gemeentebestuur is bij deze een feit. Stichting Grueles.



V.l.n.r. John Gubbels, Frans Huits, burgemeester Frans Cortenraad, de wethouders Peter Piatek, Zjaak Habets, André Spauwen.

Het voormalige Dominicanenklooster in Rijckholt bood mogelijkheden. Maar al snel kwamen de problemen. De sectie kreeg vanaf het begin veel reacties en in een mum van tijd groeide de collectie. Er werd gezocht naar een grotere opslagruimte. De loods van de familie Pleumeekers aan de Mrg. Willigersstraat bood een tijdelijke oplossing. In november 1982 werd na overleg met het gemeentebestuur een houten semi-permanent gebouw gekocht voor f 6.300,- en zo hadden we in 1983 onze "loods", zoals het gebouw in de volksmond genoemd wordt.

We hadden een opslagruimte en een werkplaats, nu nog een museum. Weldra bleek dat dit nauwelijks te realiseren was. Voor een permanente expositieruimte had de stichting te weinig geld. Er werd gekozen voor exposities op wisselende lokaties. Er zijn sindsdien verschillende tentoonstellingen georganiseerd, in de bibliotheek, in "t Klooster", op de cour van "Zjoke", op het kerkplein, in basisschool St.-Martinus en op nog enkele andere plaatsen.

In 1986 werd de loods uitgebreid met een open opslagruimte voor karren en grote voorwerpen. Nadat eens goed was opgeruimd, diverse rekken en betere opslagmogelijkheden waren gemaakt, had de sectie alweer zoveel nieuwe aanwinsten, dat ze in 1991 wederom richting gemeentebestuur moest gaan, met het verzoek tot uitbreiding.

Deze keer verliep het allemaal niet zo snel. Diverse malen werden de plannen en

tekeningen gewijzigd. Toestemming van Rijkswaterstaat bleef uit. Er volgden bezwaarschriften tegen de uitbreiding. Enfin: om een lang verhaal kort te maken: in de raadsvergadering van 2 juli 1996 werd uiteindelijk besloten om over te gaan tot uitbreiding met maximaal f 23.065,25 gemeentesubsidie en dat na realisering, het gebouw eigendom van de gemeente zou worden.

Na de zomervakantie werd in ijltempo begonnen met de bouw van de nieuwe ruimte. Voor de winter stond er een magnifieke "loods", door creatief handelen werden er enige wijzigingen aangebracht in de oorspronkelijke plannen en daardoor ontstond er niet alleen een noodzakelijke opslagruimte, maar ook een bijzondere expositieruimte. Iedereen was verbaasd over wat er binnen allemaal te zien was. In de toekomst zullen ook andere belangstellenden de gelegenheid krijgen de collectie te bekijken.

We zijn tevreden, want we hebben nu een opslagruimte, een werkplaats, en een museum!

"Frans, Eddy en Jean kenne gruutsj ziën."

Wat maog 't ziën ?

We ontvingen een schriftelijke reactie van Piet Orbons. Hij schrijft: "Het afgebeelde voorwerp is een "knuppel" waarmee vroeger honden werden geknuppeld. De meeste honden sleten vroeger op de boerderij hun leven aan een ketting. Maar er waren ook boeren, landarbeiders (of stropers) die hun honden lieten loslopen. De kasteelheer of de bezitter van de jacht kwam toen met de verplichting de honden te knuppelen. Ze kregen dan aan touwen of kettingen een stok om de nek gebonden. Als ze dan te hard renden, bijvoorbeeld jagend achter het wild in het veld, sloeg de knuppel tegen hun voorpoten; een pijnlijke affaire. Zo beschermde de heer zijn jacht. Een kettinghond was onvrij, een geknuppelde hond echter niet veel vrijer."

Piet bedankt voor je bijzondere reactie. Want velen van ons zullen het begrip een "hond knuppelen" niet gekend hebben.

Het voorwerp lijkt er wel op, maar het is geen "knuppel", maar een varkenshaam. Deze werd om de hals van een varken bevestigd en door de uitstekende stok aan beide kanten werd het beest belet zijn kop door de heg te steken en naar een ander perceel te gaan.



Wederom een nieuw "Wat maog 't zién?"
Reacties alstublieft schriftelijk naar Postbus 36 6247 ZG te Gronsveld.

John van de Weerd

Archeologie



De Kluis en de Romeinen

Wat hebben de Kluis en de Romeinen met elkaar gemeen? Eigenlijk niets; alleen dat de sectie Archeologie zich afgelopen periode met beide onderwerpen heeft bezig gehouden. Over beide onderwerpen zullen we verslag doen.

De Kluis

U herinnert zich misschien het artikel in Grueles jaargang 13 (1993) afl. 3, p 162 en verder, waarin wij schreven dat er op de kaart van Törring-Jettenbach een woonhuis met erf staat getekend ongeveer op de plaats waar nu De Beuk ligt. Grueles ging er eertijds van uit dat het hier niet om een echt woonhuis ging, maar om een soort symbool, bedoeld om aan te geven dat in de groeven achter het "woonhuis" een kluisenaar woonde. De sectie Archeologie had tegen die opvatting verschillende bezwaren. Een van de belangrijkste bezwaren was het voorkomen (op dezelfde kaart) van een waterput. Welke kluisenaar zou zich de luxe van een waterput kunnen permitteren?

We hebben verschillende onderzoeken gedaan. In de eerste plaats bevindt De Beuk zich niet op dezelfde plaats als de tekening van het woonhuis op de kaart. We hebben geprobeerd, met meetlint en piketten de juiste positie van het woonhuis op te sporen. Dat bleek een dermate onmogelijke plek in de huidige situatie te zijn (zo ongeveer boven op de bestaande groeven) dat we maar aangenomen hebben de huidige Beuk en het woonhuis op dezelfde plek te situeren. We hebben op de groeven geen sporen van bebouwing gevonden, en de kaart van Törring-Jettenbach zou best wel wat afwijking kunnen hebben. Helemaal tevreden zijn wij daar overigens niet mee.

Toen we dan toch eenmaal beide gebouwen op dezelfde plek hadden verondersteld, hebben we nagegaan of delen van de huidige Beuk (bijvoorbeeld de kelders) ouder waren dan het gebouw zelf, en dan dus restanten waren van een ouder gebouw. Ons kwam daarbij ter ore dat de specie waarmee rond 1750 (de kaart is van 1754) werd

gemetseld een andere samenstelling had dan die waarmee rond 1850 (de Beuk is van 1849) werd gebouwd. Van beide soorten specie hebben we monsters genomen en die hebben we door deskundigen laten onderzoeken. Er was wel verschil, maar dat hoefde niet aan een verschil in de bouwtijd te liggen. Helemaal zeker zijn we ook hier niet.

Andreas Beuken en "t Salpietermenneke" zouden de put onder bij de grub hebben geslagen toen de Beuk werd gebouwd (1849). Dat kon niet waar zijn omdat diezelfde put al op de kaart van 1754 staat. Omdat Grueles alleen maar een fotocopie van de kaart heeft (waarop bijvoorbeeld verschillende kleuren inkt niet te onderscheiden zijn), kon het zijn dat de put later (rond 1850) op de oude kaart was ingetekend. We hebben via het Rijksarchief Limburg (met dank aan Chartermeester Willie Keyser-Schuurman) bij het Staatsarchiv München navraag laten doen of het mogelijk was dat de put later is ingetekend. Wij kregen keurig antwoord uit München dat het handschrift "die Klausen" en "Brunnen" weliswaar van later datum was, maar beslist nog uit de 18e eeuw en niet uit de 19e eeuw dateerde. Het zoveelste dode spoor.

Ons kwam ter ore dat de put van Andreas Beuken en "t Salpietermenneke" niet die onder aan de grub was, maar een ten noorden naast de huidige Beuk.

In het wilde weg gaan spitten, had weinig zin en is bovendien vanwege Staatsbosbeheer verboden.

Dan de wichelroede maar weer. Ditmaal een uiterst moderne. Joep Orbons beschikt over zeer gevoelige elektronische apparatuur, waarmee verstoringen in de ondergrond kunnen worden opgespoord en via computerkaarten kunnen worden afgebeeld. Joep was bereid dat onderzoek voor ons te doen. Er bleken twee duidelijke verstoringen; één inderdaad ten noorden van de Beuk, vlak naast de kelder die overigens in het noorden buiten het gebouw ligt. De tweede verstoring lag dermate uit de richting, dat we daar geen aandacht aan hoefden te schenken. Met toestemming van Staatsbosbeheer zijn we dan toch gaan graven op de door Joep Orbons aangegeven plek. De verstoring bleek niet een put te zijn maar een stuk mergel dat op die plaats beduidend hoger aan de oppervlakte lag dan in de omgeving.

Dat onderzoek hadden we ons overigens kunnen besparen, want bij navraag aan de nog levende bewoners van De Beuk, bleken ze allen te vertellen dat ze het water, zowel voor als na de oorlog, uit de put beneden haalden.

Einde tweede put en opnieuw het raadsel van de put in de grub.

Om een lang verhaal kort te maken: voorlopig zitten we wat de Kluis en De Beuk betreft nog steeds op dood spoor.



Joep Orbons met zijn elektronische "wichelroede" aan het werk bij de Beuk, onder toezicht van Hans Kengen.

Joep doet onderzoek voor het archeologisch adviesbureau RAAP.

Gelukkig voor de sectie Archeologie zijn er behalve putten ook nog Romeinen. Daar zijn tenminste vondsten van gedaan. U herinnert zich wellicht het Saterkopje dat in een Romeinse grafheuvel is gevonden, samen met nog andere voorwerpen. Waar lag die grafheuvel precies? Niemand weet dat nog te vertellen. Jos Habets, die in 1885 de vondsten beschreef, situeerde de plek tussen het kasteel en de kerk. De heuvel werd, naar zijn zeggen, ontdekt (het was dus al geen heuvel meer) bij nivelleringswerkzaamheden in de kasteelweide. Misschien hadden die werkzaamheden wel te maken met veranderingen aan of rond het Kerkplein, of misschien wel met de bouw of verbouwing van de lagere school, waarvan het oudste gedeelte (drie klassen) in 1886 werd 'ingewijd'.

De sectie Archeologie is niet erg gauw tevreden.

Ons kwam ter ore dat het Saterkopje in 1934 door Fons Gadiot gevonden is bij graafwerkzaamheden aan de zuidkant van het oude gedeelte van de school. Er werd daar toen onder meer een muurtje opgetrokken. Onze zegsman was er honderd procent zeker van dat Fons Gadiot toen dat kopje gevonden heeft.

Hoe kon Jos Habets datzelfde kopje dan al in 1885 beschrijven?

Twee Saterkopjes misschien?

Joost Gadiot kon ons met stelligheid vertellen dat hij niet anders weet dan dat er maar één Saterkopje is gevonden, en dat bevindt zich vandaag in het Bonnefantemuseum. Bovendien wist hij te vertellen dat de grafheuvels gevonden zijn ten noord-westen van het kasteel op ongeveer 90 meter daarvandaan. (Dat staat beschreven in een standaardwerk over Romeinse bronzen in Nederland, van Zadoks, Peters en Van Es. Dus niet tussen het kasteel en de kerk, zoals Habets beweerde.

Onze voornoemde zegsman vergist zich wat betreft 1934? Jos Habets vergist zich wat betreft tussen kasteel en kerk? Joost Gadiot vergist zich wat betreft ten noord-westen van het kasteel? Waren er toch twee Saterkopjes?

Voorlopig allemaal nog vragen. Dat vindt de sectie Archeologie helemaal niet zo erg, want er blijft werk aan de winkel.

Bron: A.N. Zadoks-Josephus Jitta, W.T.J. Peters, W.A. van Es. Roman bronze statuettes from the Netherlands. DI 2. Groningen 1969.

Piet van Caldenborgh

Copyright Stichting Grueles.

Secretariaat: Rijksweg 92, 6247 AK Gronsveld. Tel. (043) 408 2880 / 408 1575.

Abonnementen-administratie: Rijksweg 86a. Tel. (043) 408 1662.

U kunt zich abonneren op ons tijdschrift door f 22,50 over te maken op Rabobank Gronsveld, rek.nr. 11 75 15 000 of Postbank 25 35 375 t.n.v. Stichting Grueles. Losse nummers f 6,75.

